



# Véross' info

*Joyeux Noël et  
Bonne et Heureuse  
Année 2008*



DC

## Sommaire

<i>Botanique</i>	4	<i>Concours Véross'Info</i>	17
<i>Rubrique du temps passé</i>	6-7-8	<i>Agrandissement école</i>	18-19
<i>Infos pratiques</i>	10-11	<i>SC Cime de l'Est</i>	20-21
<i>Chronique villageoise</i>	12	<i>Construction d'un centre de santé</i>	22
<i>Accueil des nouveaux habitants</i>	13	<i>La Fontanelle</i>	23
<i>Le loup</i>	14-15	<i>Les Défis du Jubilé</i>	24
<i>Société</i>	16	<i>Jeux</i>	26
		<i>Une classe entre ciel et terre</i>	28



# Gérard VOEFFRAY SA

**M + F**

Charpente - Menuiserie - Chalet  
Couverture - Isolation Toiture



Tél. atelier: 024 485 26 12

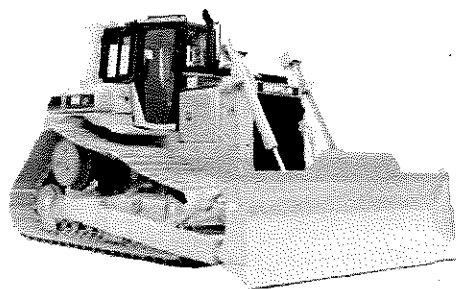
Fax: 024 485 34 27

Christian: 079 276 94 62

Louis Morisod: 079 290 02 03

1891 VÉROSSAZ

**ATRA S.A.** GÉNIE CIVIL - BÉTON ARMÉ



**Génie civil**

**Béton armé**

**Travaux publics**

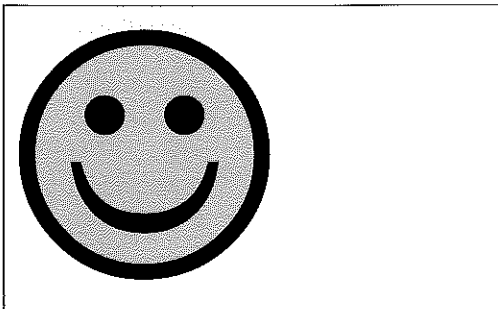
**1870 MONTHEY**  
Rue Château-Vieux 5

Tél. 024 471 00 10

Fax 024 471 00 11

e-mail: [info@atra-sa.ch](mailto:info@atra-sa.ch)

## EDITORIAL



Tous ceux qui sont familiers avec les ordinateurs et leurs multiples utilisations connaissent les smileys, dont un exemplaire apparaît ci-contre. C'est une petite figurine ronde et jaune, qui ne laisse souvent apparaître que deux yeux et un immense sourire.

Il y en a à présent de toutes sortes, mais les premiers répondaient à cette définition et le nom de smiley vient d'ailleurs de «smile», sourire.

On les voit aussi sur des macarons, des vestes, des ceintures et autres et le message qu'ils transmettent est compréhensible pour tous. Nous devrions nous aussi aborder un sourire plus souvent, même si nous n'avons en principe pas la face jaune. Et nous avons en plus le choix, car la variété des sourires est infinie.

Le sourire peut être amical, de circonstance, niais, entendu, complice, fin, de coin, attendri, commercial, pincé, large, imbécile, en biais, du bout des lèvres, des yeux, agricole, franc, incertain, narquois, crispé, intérieur, moqueur, de circonstance, servile, moqueur, nigaud, discret, éclatant, caché, rayonnant et ce n'est de loin pas fini!

Il a de plus quelques vertus cachées, dont la première est particulièrement agréable: il est communicatif. Lorsqu'on sourit, la tension de l'interlocuteur baisse, l'humeur devient plus amène et souvent un sourire éclot. Autre vertu du sourire, parfois oubliée: il agit aussi vers l'intérieur. S'il adoucit l'humeur morose des autres, il chasse aussi les petites bêtes noires qui nous triturant parfois méchamment les neurones.

Il vaut la peine de s'y exercer patiemment, car c'est tout un apprentissage pour en maîtriser toutes les nuances. Alors qu'il n'y a guère qu'une façon de faire la gueule!

*Ed. Holzer*

«L'audace réussit à ceux qui savent profiter des occasions»  
*Marcel Proust*

**Tirage:**

3 x fois par an - 400 exemplaires

**Comité de rédaction:**

Daisy Coutaz - Gilles Donadello  
Edouard Holzer - Hervé Zermatten

**Distribution:**

Tous ménages de la Commune  
+ résidences secondaires

**Abonnement:**

Dès Fr. 10.- par année

**Coordonnées bancaires:**

Banque Raiffeisen  
Massongex - St-Maurice - Vérossaz  
CP 19-4585-6  
Compte 1072 003 / 80606

Case postale 4 - 1891 Vérossaz - E-mail: [veross-inf@hotmail.com](mailto:veross-inf@hotmail.com)

# BOTANIQUE

## La bruyère



Disons-le d'entrée, malgré sa taille modeste, la bruyère n'est pas une vulgaire plante, mais un arbrisseau. Un arbrisseau rampant, avec des rameaux qui s'enracinent. Elle se plaît dans les terrains pauvres, acides, les rochers, où elle peut réaliser parfois d'impressionnantes couvertures dans les friches et les clairières.

Ses menues fleurs roses, en forme de petits grelots allongés, sont groupées sur les tiges terminales. On la trouve dans toute la zone tempérée et jusqu'à des latitudes fort septentrionales.

Sa valeur culinaire est bien sûr nulle, mais ses vertus médicinales sont nombreuses. On utilise essentiellement les sommités florales séchées. Elle a des propriétés anti-inflammatoires, elle lutte avec succès contre les affections urinaires et contre l'hypertrophie de la prostate. On l'utilise aussi pour lutter contre l'insuffisance cardiaque, les rhumatismes et la goutte. Les Anciens l'utilisaient pour casser les calculs urinaires. Elle a enfin une action diurétique, antiseptique et sédative. En utilisation extérieure, elle est employée pour relever le tonus musculaire (convalescence après un long séjour au lit).

E. H

ELECTRICITE SA  
**GAY** GILBERT

INSTALLATIONS ELECTRIQUES  
Chauffage électrique  
Installations industrielles  
Paratonnerre

TELEMATIQUE  
TELECOMMUNICATION  
Réseaux informatiques  
Domotique  
Maintenance

1869 MASSONGEX  
Tél. 024 471 38 40  
Fax 024 471 90 80

**MICHELLOD**  
& FILS

**MENUISERIE • CUISINES**

CP 135 - Les Ilettes  
1870 **Monthey**  
Téléphone 024 475 71 31  
Téléfax 024 475 71 39

# HORAIRE

(valable du 9.12.2007 au 13.12.2008)

→	Lausanne St-Maurice	645 727	1045 1127	1345 1427	1550 1631	1745 1827
		65010	65030	65050	65070	65090
	<b>St-Maurice VS, poste</b>	10736	11140	1436	121636	1836
	Massongex, poste	741	1145	1441	1641	1841
	Daviaz, village	748	1152	1448	1648	1848
	Les Haussex, poste	751	1155	1451	1651	1851
	Vérossaz, La Doey village	755	1159	1455	1655	1855
	<b>Vérossaz, La Doey place</b>	10758	11202	1458	121658	1858
←	<b>Vérossaz, La Doey place</b>	10658	13758	121055	1258	111558
	Vérossaz, La Doey village	659	759	1056	1259	1559
	Les Haussex, poste	703	803	1100	1303	1603
	Daviaz, village	706	806	1103	1306	1606
	Massongex, poste	716	816	1113	1316	1616
	<b>St-Maurice VS, poste</b>	10723	13823	121120	1323	111623
	St-Maurice	731	831	1126	1331	1631
	Lausanne	815	915	1210	1415	1715

- 10 Du lundi au samedi sauf les fêtes cantonales
- 11 Tous les jours sauf les samedis, circule le 1er novembre
- 12 Du lundi au vendredi sauf les fêtes cantonales
- 13 Dimanches ainsi que les fêtes cantonales

Fêtes cantonales : 1er et 2 janvier; 19 et 24 mars; 1er, 12 et 22 mai; 1er et 15 août; 1er novembre; 8, 25 et 26 décembre.

☎ : Toutes les courses:  
☎ 058 448 03 26

**Ordre des arrêts: St-Maurice:** poste, Grotte aux Fées;  
**Massongex:** Les Palluds, le Bras, poste, Fontany, Le Moulin;  
**Daviaz:** La Vorpillière, Vers-chez-Combe, Charrière, village;  
**Vérossaz:** Les Bassex; **Les Haussex:** poste; **Vérossaz:** Chavanne; **La Doey:** village, place.  
**Les horaires ne peuvent être garantis en cas de forte circulation ou de mauvaises conditions atmosphériques**

**PAG CarPostal Suisse SA**  
Région Valais  
Filiale de Sion  
1951 Sion  
☎ 058 448 03 26  
Fax 058 667 34 79  
valais@carpostal.ch  
www.carpostal.ch/valais

## Desserte de la Clinique Saint-Amé

St-Maurice, Poste	↓ 13 50 tous les	13 23	16 40	16 25
St-Maurice, Clinique St-Amé	13 53 jours	13 30 Lu à Ve	↑ 16 38 Lu à Ve	16 23 Sa

# A. GUIDO & FILS SA

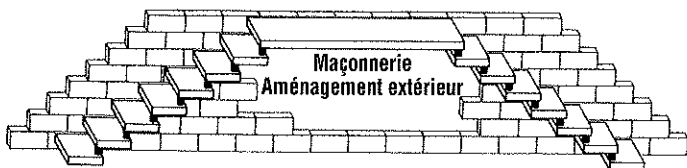
RUE DU STAND 26 1880 BEX

**Maçonnerie - Béton armé**  
**Transformations**  
**Sciage - Forage**

1880 Bex  
Tél. 024 463 12 20

e-mail: andrea.guido@freesurf.ch

## MIKE FROSSARD



1869 MASSONGEX - Natel 079 501 93 12

# ACROTRAVO

Travaux  
acrobatiques  
en tous genres

Rte du Simplon 8  
1869 Massongex  
www.acrotravo.ch

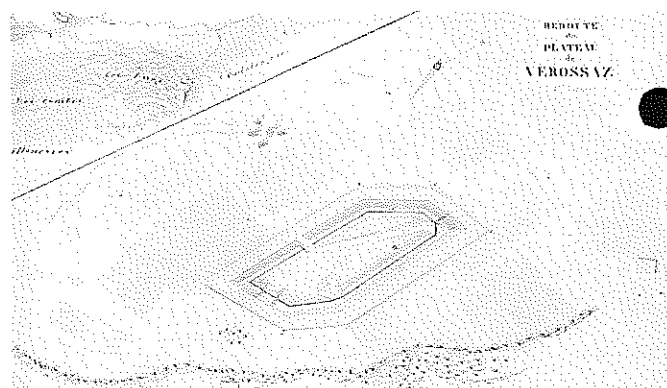
Frossard Raphy 079 433 41 39

# RUBRIQUE DU TEMPS PASSE

## « LA CLEF DE TOUTE LA DÉFENSE DE ST-MAURICE. » PETIT APERÇU HISTORIQUE AUTOUR DE LA CONSTRUCTION D'UNE REDOUTE à VÉROSSAZ EN 1831.

Par Léonard Barman

En 1831, le colonel Guillaume Henri Dufour (1787-1875, futur général commandant les troupes confédérées durant la guerre du Sonderbund) responsable de la construction des fortifications du défilé de Saint-Maurice écrivit au sujet du plateau de Vérossaz qu'il représentait «la clef de toute la défense de St. Maurice». Cette affirmation, certes exagérée et satisfaisant hâtivement un esprit nombriliste, montre que la situation géographique de la commune de Vérossaz attira sur elle l'attention des autorités militaires chargées de la protection du territoire fédéral. On peut tout de même se demander pourquoi Saint-Maurice, et par conséquent Vérossaz, revêt une importance stratégique pour la jeune Confédération. Bien évidemment, la cité aigaunoise se trouve sur l'axe du Grand Saint-Bernard et du Simplon et elle a été par le passé un lieu de péage et un poste-frontière. Cependant, ceci n'explique pas pourquoi c'est en 1831 précisément qu'on édifia à Vérossaz, au fond du Plateau, une redoute pouvant accueillir deux cents soldats et deux pièces d'artillerie. C'est une brève présentation des raisons expliquant la présence d'un édifice militaire de la première moitié du XIXe siècle à Vérossaz qui sera l'objet du présent article.



Plan de la redoute (1851)

### Contexte historique général

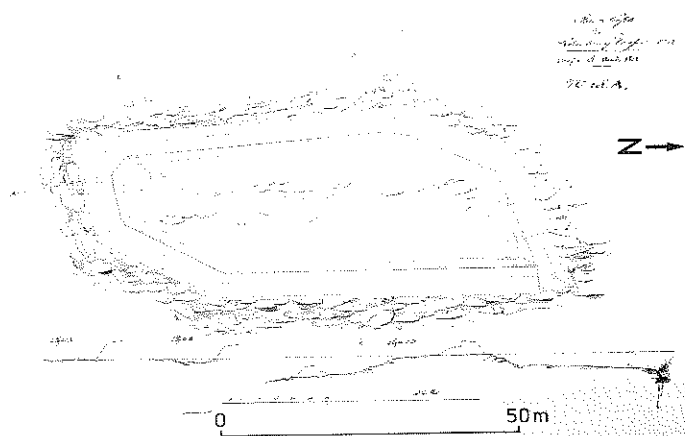
Afin de bien comprendre ce qui poussa les autorités fédérales à consentir aux frais de construction des fortifications de Saint-Maurice, il faut remonter à la période de la Révolution française. En effet, suite à la proclamation de l'indépendance du canton de Vaud et du Bas-Valais en 1798, les troupes révolutionnaires entrèrent en Suisse romande et imposèrent une constitution à la «République helvétique». Le défilé de Saint-Maurice était dès lors ouvert au passage des soldats de la Révolution; la traversée du Grand-Saint-Bernard par le 1<sup>er</sup> consul Bonaparte en 1800 n'en est que l'épisode le plus fameux. Avec la défaite napoléonienne, ce furent les ennemis de l'empereur qui contrôlèrent la route du Simplon à partir de 1813 et des troupes autrichiennes traversaient encore Saint-Maurice en juin 1815. La période 1790-1815 avait montré combien les conflits internationaux pouvaient affecter la Suisse: passages de troupes, stationnement de contingents et conflits armés avaient laissé des traces dans les esprits.

Au Congrès de Vienne en 1815, les puissances ayant vaincu Napoléon avaient fait du Valais un canton de la nouvelle Confédération Helvétique et ce fut dès lors le principe de la neutralité armée qui orienta les options stratégiques prises pour la défense de l'étranglement de Saint-Maurice. La protection de la Suisse reposait sur deux axes: la lutte contre toute tentative d'occupation

# RUBRIQUE DU TEMPS PASSE

étrangère et l'obstruction à tout passage d'armées à travers le territoire fédéral. C'est pour répondre à ces préoccupations qu'à partir de 1821 des plans de défense de la voie du Simplon furent mis à l'étude. C'est G. H. Dufour qui proposa les premières ébauches tactiques et un avant-projet en 1823. Quelques peu corrigés en 1825 par le général Finsler, les propositions de Dufour forment la base de l'organisation défensive de Saint-Maurice. Mais ce sont les événements internationaux de 1830 (Révolution de juillet en France, soulèvement et indépendance de la Belgique, révolte polonaise réprimée dans le sang par la

Russie) qui poussèrent les autorités fédérales à agir rapidement à Saint-Maurice par crainte d'un nouveau conflit continental.



Plan de la redoute (1831)

## Une redoute à Vérossaz

G. H. Dufour envisageait les fortifications de Saint-Maurice comme ne devant servir qu'à dissuader tout général de traverser le Valais en le ralentissant suffisamment afin qu'il choisisse un autre itinéraire. Pour ce faire il décida d'une stratégie de «défense active» de Saint-Maurice, c'est-à-dire



Reste d'un muret de pierres à l'entrée de la redoute.

avec des troupes se déplaçant sur divers points fortifiés. Bien sûr, le défilé de Saint-Maurice était le centre névralgique du système de défense, cependant, tous les officiers qui se penchèrent sur la question estimaient que les hauteurs devaient impérativement être protégées aux mieux, et Vérossaz attira leur attention.

On pensa tout d'abord que des fantassins suffiraient à défendre le Plateau, mais on réalisa rapidement qu'il était nécessaire d'y bâtir des ouvrages défensifs afin de protéger efficacement les hauteurs de la rive gauche du Rhône. La première idée fut d'édifier «un blockhaus... au débouché du sentier qui y monte depuis Saint-Maurice afin d'assurer la retraite des défenseurs

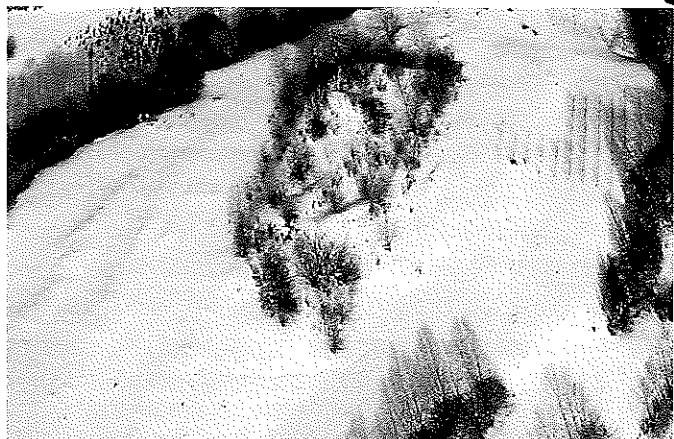
du plateau», puis on proposa également la construction de deux batteries entre Massongex et Saint-Maurice (sur la colline de Chambovey et à Saint-Martin) afin de gêner la marche vers le défilé et de protéger l'accès à Vérossaz. Enfin, on envisagea de construire une redoute pour deux cents hommes et deux pièces de 4 livres et quelques ouvrages légers aux débouchés des sentiers et autres points dangereux. Selon G. H. Dufour la redoute de Vérossaz devait répondre à trois fonctions stratégiques: 1) assurer la retraite de ses défenseurs vers le château, 2) défendre le plateau de Vérossaz et 3) en interdire l'approche. C'est cette dernière fonction qui semblait la moins efficace et G. H. Dufour demanda au capitaine du génie Wurtemberger d'étudier la question. Ce dernier assura que seule la redoute devait être construite au plus vite et que les autres édifices pourraient

## RUBRIQUE DU TEMPS PASSE

attendre. Pour la protection des abords et du chemin menant à Daviaz, il ne croyait pas à la nécessité d'autres constructions et affirmait que «la défense devra se faire par l'infanterie profitant des avantages du terrain». G. H. Dufour rassuré, les travaux commencèrent fin juillet 1831.

A l'endroit choisi pour la construction de la redoute (au bout du *Plan de la Vieille*, surplombant la *Comba Saint Laurent*), la couche de terre n'était pas très épaisse et on ne put creuser de fossés autour de l'édifice. On se contenta de remparts faits de murs de terre d'une hauteur de 2 à 3,5 mètres. La redoute était un hexagone irrégulier d'une longueur maximale d'un peu plus d'une septantaine de mètres et d'une largeur d'une bonne trentaine de mètres. On améliora le système défensif de Saint-Maurice en 1832, 1835 et 1836, mais aucun autre édifice ne semble avoir complété la protection du Plateau et de sa redoute. Seul changement effectué en 1831 déjà, on remplaça l'un des canons de 4 livres par un mortier de 12. L'effectif de deux cents défenseurs paraît avoir été conservé car G. H. Dufour lui-même affirmait la nécessité d'avoir des forces importantes pour la protection de ce lieu hautement stratégique.

La redoute de Vérossaz n'est certes pas un édifice impressionnant et son importance militaire toute relative, puisqu'à l'instar des fortifications Dufour de Saint-Maurice, aucune bataille ne se déroula dans ses environs. Cependant, au moment de sa construction, elle faisait partie d'un système défensif de premier plan dans la stratégie de défense fédérale et devait non seulement servir à protéger les hauts du château, mais appartenait également à un ensemble cohérent devant prévenir le territoire suisse des attaques étrangères. Ce sont d'ailleurs les révolutions européennes de 1830 qui hâtèrent sa construction. Ce modeste édifice, à peine



La redoute vue du ciel en 1987.

reconnaissable de nos jours, montre que par sa situation géographique le plateau de Vérossaz pu être, au début du XIXe siècle, influencé dans sa physionomie par des événements internationaux majeurs de l'histoire de l'Europe, que les autorités fédérales y ont consenti des investissements conséquents et que l'un des plus illustres représentants de la Suisse moderne lui a reconnu un intérêt national. Si aujourd'hui on n'y voit qu'un étrange terre envahi par les arbustes, on doit se souvenir que cette redoute est le témoin d'un passé pas si lointain et constitue l'un des rares vestiges encore visible de l'histoire locale.

### Pour en savoir plus

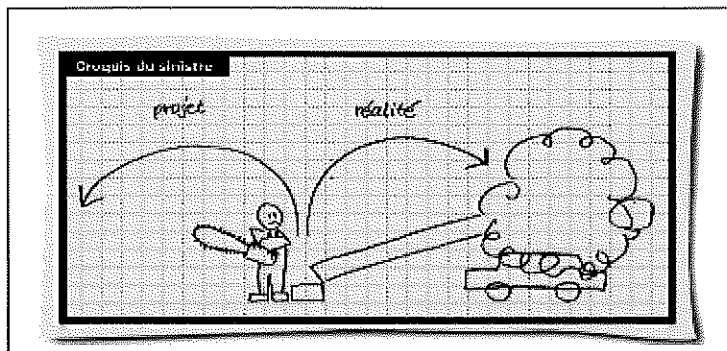
DUBUIS, François-Olivier LUGON, Antoine WEIDMANN, Denis, *Guide du château et des fortifications de Saint-Maurice*, tiré à part de l'ouvrage *Le général Dufour et Saint-Maurice, Cahiers d'archéologie romande*, n° 35, Saint-Maurice, 1988. (Les pages ci-dessus ont entièrement été composées à partir de cet unique ouvrage de référence).

Pour plus d'informations sur la question des fortifications en Suisse, on peut consulter l'ouvrage de Jean-Jacques RAPIN, *L'esprit des fortifications. Vauban Dufour. Les forts de Saint-Maurice*, Collection Le savoir suisse, Lausanne, Presses polytechniques et universitaires romandes, n° 8, 2004

# La Mobilière

Assurances & prévoyance

Agence générale Chablais-Riviera Rue de la Verrerie 1 1870 Monthey  
Tél. 024 473 43 30 Fax 024 473 43 31 [www.mobichablaisriviera.ch](http://www.mobichablaisriviera.ch)



Pour vous conseiller :

Brigitte Jost Amon 079 658 33 02

 **Nouveau Citroën**  
**C-CROSSER**

Inventez votre route

Le nouveau 4x4 de Citroën  
Prix net dès Fr. 45'300.-

[www.c-crosser.ch](http://www.c-crosser.ch)

CHEZ VOTRE AGENT CITROËN

**Garage**  
**des Ilettes sa**

**F. Jacquemoud**  
**Natel 079 672 61 85**

C-Crosser 2.2-16V HDi VTR, 160 ch; 5 portes, prix net Fr. 45'300.-; consommation mixte 7,2 l/100 km; émissions de CO<sub>2</sub> 191 g/km; catégorie de consommation de carburant C. Moyenne CO<sub>2</sub> de tous les modèles de véhicules 204 g/km.

VOUS N'IMAGINEZ PAS TOUT CE QUE CITROËN PEUT FAIRE POUR VOUS.  **CITROËN**

# INFOS PRATIQUES

## ADMINISTRATION

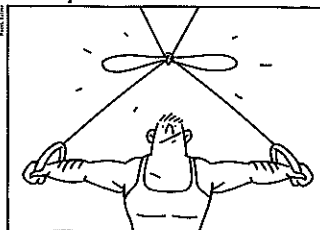
Président	Gilles Donadello	024 485 22 27
Vice-président	Michel Jacquemoud	024 485 39 59
Conseillers	Antoine Brenzikofer Sébastien Imesch Annie Jacquemoud Mireille Morisod Olivier Morisod	024 485 19 49 024 485 40 59 024 485 29 41 024 485 36 93 024 485 42 28
Secrétaire - Caissière	Céline Morisod	024 485 22 27
Juge	Danièle Saillen	024 485 18 12
Vice-juge	Michel Barman	024 485 27 59

Le bureau communal est ouvert le  
lundi matin de 09h30 à 11h30 lundi, mardi, jeudi et vendredi de 14h00 à 17h00  
Tél. 024 485 22 27 - Fax 024 485 30 55 - info@verossaz.ch

## SOCIÉTÉS LOCALES

Chœur de Dames «Echo des Cimes»	Françoise Donadello	024 485 33 68
Chœur d'Hommes «Sigismonda»	Josy Richard	024 485 23 44
Club des Aînés	Monique Richard	024 485 24 51
FC Vérossaz	Daniel Arlettaz CP 1891 Vérossaz	079 278 02 56
Garderie «Les Pingouins»	Fabienne Monnay Daves	024 485 38 81
Groupe de théâtre «Le Croûtion»	Olivier Duperrex Ch. du Couvent 5 1822 Chernex	079 287 52 69
Gym - Dames «Eglantine»	Daisy Coutaz	024 485 17 81
Auto-Moto Club «La Poya»	Jean-Marc Daves CP 1869 Massongex	079 447 29 90
Société de Développement	Pierre-André Pochon	024 485 31 48
Société de Tir «Dents-du-Midi»	David Jacquemoud	024 485 16 72
Gym Aînés Pro Senectute	Janine Barman	024 485 25 36

Bloqué dans vos élans?



Ouvrons la voie

Pour dénouer les situations les plus serrées, sur le plan personnel ou commercial, il faut de la dextérité. Nous avons le doigté pour vous aider à maîtriser toutes les situations.

# RAIFFEISEN

**Banque Raiffeisen  
de Massongex/St-Maurice/Vérossaz**  
1891 Vérossaz

Téléphones 024 485 24 56 - 471 85 77  
Téléfax 024 485 24 53

**Heures d'ouverture des guichets**

Lundi 16 h 00 - 17 h 30  
Mardi 16 h 00 - 17 h 30  
Jeudi 16 h 00 - 17 h 30  
Vendredi 16 h 00 - 17 h 30  
Samedi 09 h 30 - 11 h 00  
Mercredi fermé

# INFOS PRATIQUES

## SERVICES COMMUNAUX

Agent communal AVS	Céline Morisod	025 485 22 27
Assistant social	CMS / St-Maurice	024 486 21 26
Centre médico-social	Tuilerie 1 1890 St-Maurice	024 485 21 21
Conseil de gestion	André Morisod	024 485 21 81
Commandant du feu	Olivier Fierz	024 485 37 71
Chargé de sécurité	Pascal Gard	024 485 21 33
Chef de section - Affaires militaires	Jean Bonvin	024 485 25 33
	Rte de la Cantine, 1890 St-Maurice	
Concierge bloc scolaire	Natacha Richard Amorim	024 485 21 80
Concierge couvert	Sabine Vauthey	079 469 35 33
Cure de Vérossaz	Pascal Lukadi - Curé	024 485 11 69
Pasteur Florence Lutz	Lavey-Village	024 485 10 46
Garde forestier	Jean-Michel Richard	024 485 24 72
	Rte de la Chapelle - 1890 St-Maurice	
Inspecteur du bétail	Olivier Jacquemoud	024 485 35 82
Inspecteur du bétail - substitut	Claudine Barman	024 485 30 50
Location salles et couvert	Commune	024 485 22 27
Relevé des compteurs SI	Daisy Coutaz	024 485 17 81
Responsable communal Constructions adaptées aux personnes handicapées	Annie Jacquemoud	024 485 29 41
Responsable de la police	Sébastien Imesch	024 485 40 59
Teneur du cadastre	Bernard Chanton	024 485 30 44
	Les Mardis de 18h00 à 19h00	
Teneur du cadastre - substitut	Céline Morisod	024 485 22 27
Responsable chemins pédestres	Antoine Brenzikofer	024 485 19 49
Ordures ménagères	Ramassage : chaque lundi dès 08h00 ou dépôt dans container au fond de La Doey	
Terres usagés / Déchets spéciaux	Bennes au fond de La Doey	
Vieux papiers	Bennes au fond de La Doey	
Déchets de jardin, bois branches déchets de construction, déchets pierreux	Déchetterie de Mabilien : Fermée jusqu'au printemps 2008	



# Albi DAVES

## Forestier-Bûcheron

Travaux agricoles et Forestiers  
Vente et livraison de bois de cheminée

Bois scié, livré

1891 Vérossaz

Tél. 079 638 20 62 - Privé 024 485 38 81

# CHRONIQUE VILLAGEOISE

## Naissances

*Bienvenue aux bébés et félicitations aux parents*

<b>Malcom</b>	<b>Fils de Caroline et Florian Dubosson</b>	<b>25.09.2007</b>
<b>Kiara</b>	<b>Fille de Carmen et Steve Eggenberger</b>	<b>07.09.2007</b>

## Mariages

*Tous nos meilleurs vœux de bonheur aux jeunes mariés*

<b>Magali Mösching et Jean-Blaise Barman</b>	<b>14.09.2007</b>
--	-------------------

## Décès

*Toute notre sympathie à la famille de*

<b>Jean-Pierre Morand</b>	<b>29.10.2007</b>
---------------------------	-------------------



**Les samaritains de Massongex-Vérossaz  
vous proposent un nouveau cours:**

## URGENCES DANS LE SPORT

Les mardis: 26 février 4 et 11 mars 2008

De 19 h 30 à 22 h

Renseignements et inscription: J. Charles 024 471 88 68

## Garage G. Coutaz

Vente - Echange - Réparations  
Carrosserie - Peinture au four  
Véhicule de remplacement

**1891 VEROSSAZ**  
Tél. 024 485 27 48  
Fax 024 485 28 84

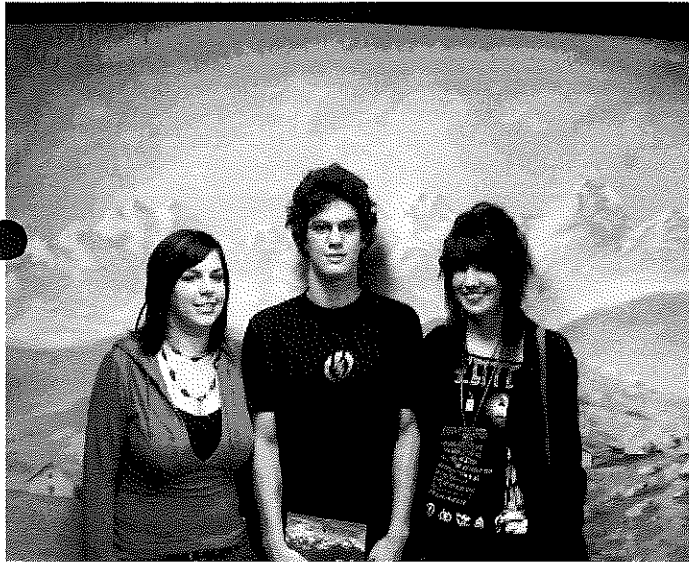


# ACCUEIL DES NOUVEAUX HABITANTS ET PROMOTION CIVIQUE

Le 09 novembre 2007 à la salle communale de Vérossaz a eu lieu l'accueil des nouveaux habitants ainsi que la promotion civique de nos jeunes citoyens. Après le discours de notre Président de Commune et la remise aux nouveaux promus du traditionnel diplôme, nous avons partagé le verre de l'amitié en toute convivialité. La soirée fut aussi placée sous le signe de la rencontre. Les nouveaux habitants et nos jeunes diplômés ont pu faire connaissance avec les membres de l'exécutif et notre Juge de Commune, un beau moment d'échange et de discussion.

Les autorités communales souhaitent encore la bienvenue aux nouveaux habitants sur notre agréable et magnifique village, et réitèrent ses félicitations aux promus.

*Pour le Conseil communal  
Sébastien Imesch*



*Photo:  
Gex Laetitia,  
Barman Samuel,  
Barman Coralie  
Manque:  
Barman Alicia,  
Vouillamoz Delphine*

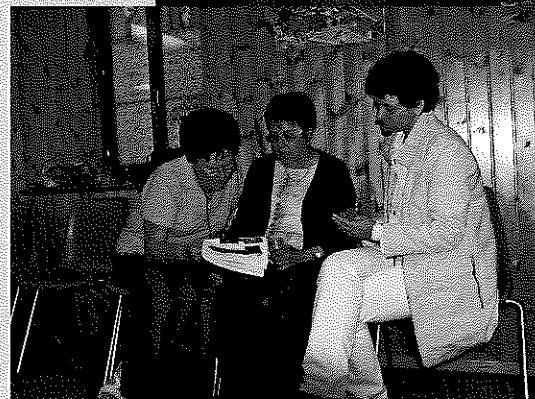
## **L'apéritif du dixième**

C'est le 7 septembre passé qu'avait lieu l'apéritif du dixième anniversaire de notre Véross'Info, dans la salle communale. Il était donné en remerciement à nos fidèles annonceurs, sans qui notre publication ne pourrait pas survivre, ni prospérer comme elle le fait à présent depuis plus d'un an, avec 4 numéros annuels au lieu de 3.

C'était aussi le moment de remercier un des membres fondateurs, M. Bernard Chanton, qui au moment de profiter de sa retraite désirait aussi abandonner quelques activités, dont sa collaboration au journal. En remerciement de son travail et de ses dix ans d'agréable collaboration, il a reçu une superbe aquarelle d'un artiste local.

La vingtaine de personnes présentes a ainsi passé un agréable moment, certains en ont profité pour faire plus ample connaissance les uns avec les autres, devant une collation préparée pas Daisy, la «mère» de notre journal.

*E. H*



# LE LOUP *CANIS LUPUS*

Texte : P.-A. Pochon Photos : R. Clerc

## **Ange ou démon ?**

Ecrire sur le loup, c'est écrire sur l'animal le plus controversé de la planète. Pour certains, il est le symbole d'une nature sauvage et envoûtante, alors que pour d'autres, il représente le mal incarné, le mangeur d'enfants. Pour moi, le loup n'est ni bon ni méchant, en tout cas pas pire que nous! Il est simplement saisissant, comme l'est la vie animale.

Bien des personnes m'ont fait part de leurs craintes et de la peur que suscite son retour. Pourquoi une telle peur? Les croyances ancestrales ressurgissent si fortement qu'une information claire sur ce canidé est nécessaire.

Afin de comprendre cet animal mythique, je vous invite à mieux le connaître.

## **Biologie**

<b>Classe</b>	Mammifère
<b>Ordre</b>	Carnivore
<b>Famille</b>	Canidés
<b>Genre</b>	Canis
<b>Espèce</b>	Lupus

Le loup de retour chez nous provient de la souche eurasiennne, plus précisément de la sous-espèce *Italicus* (ancienne classification) ou *Lupus* (nouvelle classification englobant les sous-espèces d'Italie *Italicus*, de la Péninsule ibérique *Signatus*, du secteur Afghanistan-Népal-URSS-Chine *Chanco*, de la Pologne-Iran-Pakistan *Campestris* et du Kazakhstan *Desertorum*).

Le loup serait à l'origine de toutes les races actuelles de chiens (*Canis familiaris*). Suivant les sous-espèces, le poids du loup à l'âge adulte varie de 16 kg à 60 kg. Poids plume au Sud, poids lourd au Nord. Le plus petit est certainement *Canis lupus arabs* qui vit dans la péninsule arabe alors que le plus grand se trouve au nord-ouest de l'Alaska.

Les loups qui colonisent actuellement les Alpes sont plutôt de petite taille puisqu'ils proviennent de la population italienne: poids moyen d'un adulte, entre 25 et 35 kg. En général, les mâles sont plus lourds que les femelles. Les loups tués en Suisse pendant l'hiver 1998-99 pesaient 28 et 32 kg (âge environ 18 mois) et celui tiré le 25 août 2000 à Evolène pesait 34 kg (estomac plein) pour un âge de 2 à 3 ans. La longueur du corps est d'environ 150 cm (queue de 40 cm). La hauteur au garrot va de 64 à 68 cm.

La couleur du pelage d'un individu peut varier avec la mue et l'âge. Les jeunes seraient plutôt gris, tandis que les adultes tirent plus sur le roux. Il n'existerait pas de loup totalement noir en Europe. Souvent les loups européens présentent une zone claire qui part du museau et longe sa partie inférieure pour atteindre parfois la base du cou jusqu'à l'oreille. On peut aussi observer un freux plus sombre parmi les poils beiges des deux pattes avant.

Pour ses déplacements, le loup choisit principalement le trot. Ce qui lui permet de circuler sur de grandes distances sans trop se fatiguer. En une nuit, le loup peut parcourir 60 km. Certains ont couvert jusqu'à 190 km en 24 heures. Au galop, il est capable d'atteindre des pointes de 45 à 50 km/h. Dans la neige, ses grandes (larges) pattes lui permettent de se déplacer aisément. Il est à noter que l'empreinte du loup est difficile, voire impossible à distinguer de celle du chien. Ce qui veut dire que les informations concernant les observations de traces de loups sont à prendre avec précaution.

Les chiens sont connus pour leur odorat hors du commun. Ce sens joue naturellement un rôle fondamental dans la vie du loup: identité de chaque individu, marquage du territoire, chasse, détection de la présence de l'homme (ce qui rend très difficile sa traque). L'environnement du loup est rempli de messages olfactifs inaccessibles à notre odorat.

Le loup possède une bonne vue dans toutes les conditions lumineuses mais plus particulièrement au crépuscule et à l'aube.

Certaines observations ont montré qu'il peut entendre d'autres loups hurler jusqu'à une distance de près de 10 km et de percevoir le son d'un genou qui craque à 70 mètres...



# LE LOUP *CANIS LUPUS*

## Une vie sociale

A la différence du lynx, qui est un animal solitaire, le loup a une vie sociale bien définie. Le fait de vivre en groupe permet une meilleure défense du territoire, une excellente exploitation des ressources alimentaires



et surtout de bonnes dispositions pour élever les petits. Les loups sont des animaux sociaux organisés en cellules familiales (meutes) où règne une hiérarchie bien définie. Le mâle et la femelle alpha (les deux chefs) occupent le haut de l'échelle, suivis de près par le mâle bêta. Viennent ensuite les subordonnés (des jeunes d'années précédentes) et enfin les individus âgés d'une année et les louveteaux. Le rôle le plus important du couple dominant est de réguler les activités reproductrices de la meute. Ce contrôle est exécuté par la femelle qui empêche les autres louves de se reproduire. La maturité sexuelle est atteinte à 2 ans. Le nombre de jeunes par portée varie de 3 à 8. La longévité d'un loup varie entre 5 et 10 ans.

● remarquer qu'en France, le nombre de loups dans une meute n'excède généralement pas 7 à 8 individus, la disponibilité des proies en étant le facteur déterminant. En Italie, l'absence de grosses proies sauvages a contraint le loup à privilégier la vie en couple. Une meute possède un territoire exclusif, tandis que les loups solitaires occupent plutôt les zones entre ces territoires et évitent tout contact avec les meutes. La grandeur des territoires est principalement déterminée par la quantité de nourriture à disposition. Dans les Abruzzes, par exemple, ils mesurent de 120 à 200 km<sup>2</sup>.

## Le régime alimentaire

Chez nous, le loup chasse volontiers le cerf, le chevreuil, le chamois, le mouflon, le sanglier (surtout les marcassins). La pression de sa morsure atteint 150kg/cm<sup>2</sup>. Malheureusement, il s'en prend aussi au bétail, notamment aux moutons et aux chèvres. Il peut chasser des proies plus petites : lièvres, marmotte, parfois le renard et des petits rongeurs. Ou compléter son alimentation par



● les petits fruits, insectes, batraciens, oiseaux, reptiles, voire des charognes. Il est important de souligner que le loup, quand il a le choix, préfère nettement les ongulés sauvages aux animaux domestiques, même si ces derniers sont présents en grand nombre.

Le besoin journalier d'un loup est d'environ 3,7 à 4,5 kg, ce qui correspond à une consommation annuelle d'environ 25 cerfs/biches.

## Pourquoi tue-t-il plusieurs moutons sans les consommer lors d'une seule attaque ?

La stratégie de défense d'une harde de cerfs lors d'une attaque est l'éclatement du groupe et la fuite, tandis qu'en cas de danger les moutons se regroupent. Pour que le loup cesse de ruer, il faut qu'il y ait absence de mouvement (perte du stimulus), ce qui n'est manifestement pas le cas lors du regroupement des ovins.

Il est à noter que la faune sauvage s'adapte rapidement à la présence de ce grand prédateur. J'ai pu remarquer, par exemple, qu'en été les mouflons de Torgon se répartissent en petits groupes de 3 à 5 individus, alors qu'auparavant il était possible d'observer durant toute l'année des rassemblements de plusieurs dizaines d'individus. Les comportements de survie des cerfs et des chevreuils vont peut être rendre leur observation plus difficile. Toutefois, le chevreuil semble être davantage influencé par la présence du lynx, qui a son terrain de chasse en milieu forestier.

Dans le prochain numéro, vous découvrirez l'histoire de sa disparition et les raisons de son retour...

# SOCIÉTÉ

## SOCIÉTÉ FÉDÉRALE DE GYMNASTIQUE «L' EGLANTINE»

Jubilé 1977 - 2007

C'est en 1977 qu'un groupe de dames sous la houlette de madame Danielle Daves présidente créait «La Gym. Dames l'Eglantine» première société féminine Vérofiarde....

Lors de la dernière assemblée générale quatre membres fondatrices encore en activité ont été fêtées, il s'agit de Mesdames



Roberte Daves, Suzanne Coutaz, Sylvie Barman et Gisèle Morisod

Aujourd'hui l'Eglantine s'est agrandie et compte plusieurs groupes Parents et Enfants, Gym. Infantine, Mini volley, Badminton et Dames

dycz

Electricité - Téléphone - Dépannage - Département mesures

# ELMECA SA

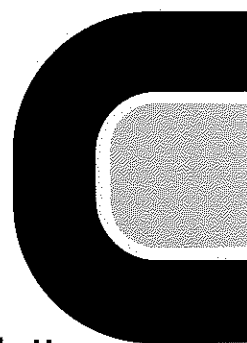
Appareils ménagers - Chauffage électrique

Tél. 024 471 44 61 info@elmeca.ch

Fax 024 471 12 48 www.elmeca.ch



Les llettes  
1870 MONTHEY 1



# CONCOURS 10 ANS DE VÉROSS'INFO

## RÈGLEMENT

Le thème du concours est « Mon Vérossaz à moi »

Le concours est ouvert à tout le monde

Le concours se présente sous 2 formes:

Une catégorie **textes**, sous forme d'un écrit inédit en français, présenté sur une feuille format A4 vertical et ne dépassant pas 2500 signes;

Une catégorie **images**, sous forme de photo, dessin ou peinture, comportant une œuvre unique présentée sur une feuille format A4 vertical ou pour une bande dessinée, un maximum de douze cases présentées sur une feuille format A4 vertical.

Le concours est individuel; pour le document écrit, il est cependant ouvert à l'école primaire sous forme de travail en groupe regroupant un niveau scolaire.

Les documents seront signés d'un pseudonyme. Le pseudonyme doit figurer au bas de chaque document ainsi que sur une enveloppe soigneusement fermée dans laquelle figureront le pseudonyme, le nom, le prénom, l'adresse privée, le numéro de téléphone, la catégorie et le titre de l'œuvre. Les documents qui ne rempliront pas ces conditions seront refusés.

Tous les documents présentés sont susceptibles de paraître dans le journal Véross'Info.

Chaque document accompagné de l'enveloppe avec le pseudonyme sera envoyé à Véross'Info, Case postale 4, 1891 Vérossaz, au plus tard le 15 mars 2008, le cachet de la poste faisant foi.

Le jury délibère à huis clos. Ses décisions sont sans appel. Il se réserve le droit de ne pas distribuer tous les prix. Les originaux ne seront pas rendus à leur auteur.

Les prix suivants seront décernés pour chacune des deux catégories:

Premier prix	CHF 100.-
Deuxième prix	CHF 70.-
Troisième prix	CHF 30.-

Les résultats seront communiqués dans le Véross'Info d'avril 2008.

La participation au concours implique l'acceptation sans réserve des clauses du présent règlement.

**MRV** Lavage Auto  
Les Illettes Monthey

Ouvert 7j/7j - 24h/24h  
1 Tunnel de lavage 2 en 1  
AVEC ou SANS BROSSE  
5 pistes self - service  
1 Lav'o chiens self -service  
Aspirateurs couverts  
Préleveurs - Démoustiqueurs  
Boissons - Snacks  
Cartes de fidélité

Monthey

Station Coop

Z.I. Les Illettes

Lavage Auto

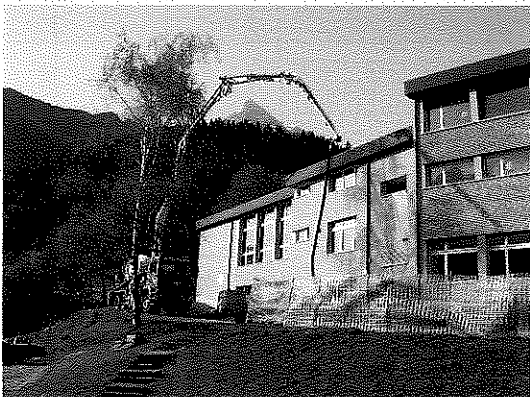
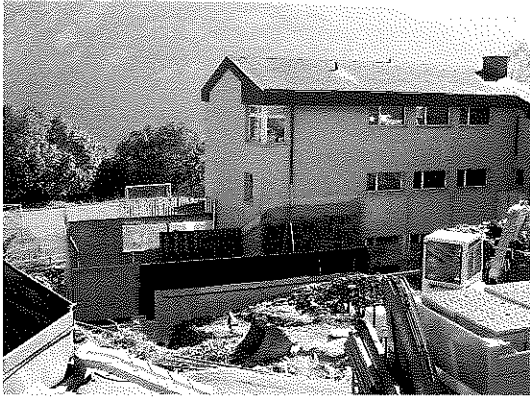
www.mrvlavage.ch

**GRB**  
BUREAU D'INGENIEURS ET GEOMETRES  
GEORGES REY-BELLET SA

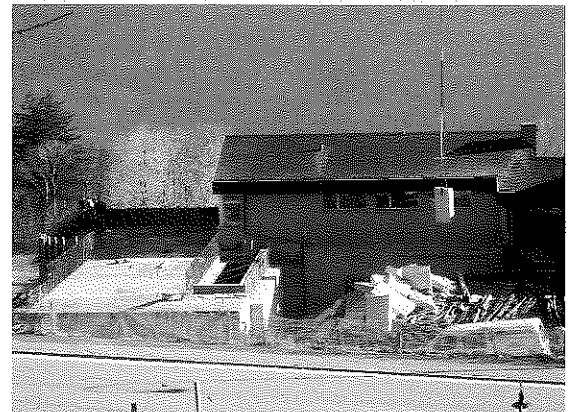
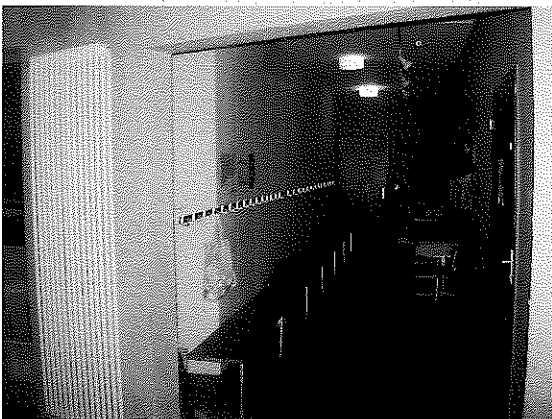
▶ 1890 St-Maurice Ch. Condémines 2  
Tél. 024 485 15 65 Fax 024 485 19 79  
st-maurice@grbsa.ch

## AGRANDISSEMENT DE NOTRE ECOLE (suite)

A la suite du terrassement, les travaux de maçonnerie par l'entreprise EGT de St-Maurice débutent en septembre et avancent selon le planning établi par l'architecte, M. Jean-Paul Chabbey



Le camion déverse son ciment dans le coffrage des murs parasismiques situés dans le local chauffage, dans le vestiaire «garçons», (photo) et pour terminer dans la salle d'app (travaux encore à effectuer). Ce renforcement permet de rendre l'école aux normes parasismiques demandées pour les bâtiments scolaires



Les couloirs, de même que la classe 1P-2P, ont été légèrement diminués, afin de permettre le sciage des différents blocs de béton pour le puits de lumière, les diverses portes (ascenseur, WC) et l'accès à la partie «agrandissement».

### Café de la Forêt



Jacqueline Monney  
Christian Udriot

1871 Les Giettes

Tél. 024 471 24 34 - Natel 079 540 42 39

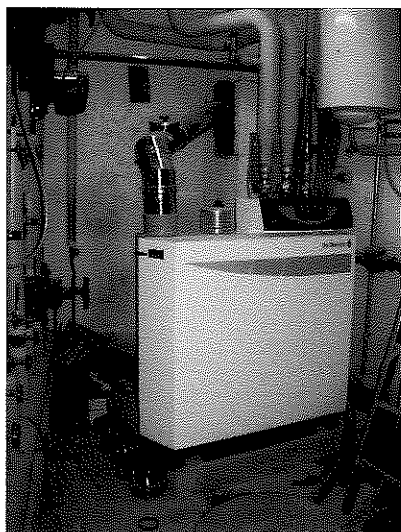


*La Boutique du Store*

**STORES-CHABLAIS**  
**CLAUDE GIDDEY ET FILS S.A.**

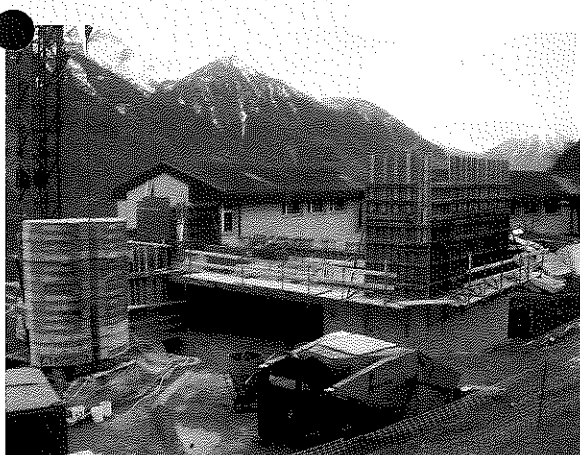
AIGLE • Tél. 024 466 77 07 • Fax 024 466 16 93  
Rte Industrielle 10 • www.storeschablais • info@storeschablais.ch

## AGRANDISSEMENT DE NOTRE ECOLE *(suite)*



Voici la nouvelle chaudière à gaz mise en service à la fin octobre. Ce retard est dû aux différents travaux dans le local «chauffage», (mur parasismique, travaux de sanitaire) et aux diverses études d'ingénieur.

Durant l'automne, les classes étaient chauffées par des chauffages d'appoint; cela permettait de maintenir une chaleur suffisante.



Avant les fêtes de Noël, les travaux de maçonnerie seront finis et le remblayage à l'entrée de l'école effectué.

La pose de la toiture est agendée pour la fin janvier et la pose des fenêtres en PVC dans l'agrandissement pour fin février.



Comme vous pouvez le constater, les travaux avancent bien et il est à relever que les différents corps de métier font leur possible afin de permettre aux enseignants et aux élèves de travailler dans les meilleures conditions; mais malgré tout, un chantier reste ... un chantier!

Chère population de Vérossaz, enseignants et élèves, nous vous remercions de votre compréhension quant aux désagréments causés par ces travaux et vous souhaitons d'agréables fêtes de fin d'année et nos meilleurs vœux pour 2008.

Administration communale  
Mireille Morisod  
commission scolaire

**LE SC CIME DE L'EST  
PRESENTE**

**SAMEDI 26 JANVIER 2008**



LE GRATIN DU SKI-ALPINISME AU PIED DES DENTS-DU-MIDI

## **VALERETTE ALTISKI en Coupe du Monde**

Repris il y a deux ans par le SC Cime de l'Est de Massongex -Vérossaz, la Valerette Altiski recevra, samedi 26 janvier, l'élite mondiale du ski-alpinisme. Deux semaines après le Val d'Aran (Espagne), les meilleurs skieurs y disputeront la deuxième des trois manches de la Coupe du Monde individuelle. Dans leur objectif, il y aura aussi les sélections pour les Championnats du Monde qui se dérouleront dans le Chablais et les Portes-du-Soleil du 23 février au 1<sup>er</sup> mars. Près de cinq cents concurrentes et concurrents sont attendus puisque cette épreuve sera aussi une manche de la Coupe suisse.

Très orienté vers le ski-alpinisme moderne, le SC cime de l'Est a préparé un parcours qui offrira toutes les difficultés de ce sport. Quatre montées et autant de descentes conduiront les coureurs sur les trois sommets qui constituent le petit massif : la Pointe de Valerette, le Pain de sucre et la Pointe de l'Erse. Les passages les plus spectaculaires seront sans conteste l'arête du Poraire avec ses aires de 4000, la descente dans le vallon de Valère ou l'arrivée au sommet de l'Erse, face aux Dents-du-Midi. L'ultime point fort sera la longue et exigeante descente sur Vérossaz. Au total, près de 2000 mètres de dénivellation.

### **Participation relevée**

A un mois des Championnats du Monde, la participation sera certainement très relevée.

Lors de la dernière saison celle des Championnats d'Europe de Morzine-Avoriaz la France s'était imposée comme la meilleure nation devant l'Italie et la Suisse. Individuellement, les Français Florent Perrier et William Bon Mardion, les Italiens Dennis Brunod et Manfred Reichegger ou le Valaisan Florent Troillet ont dominé la saison. Chez les dames, la jeune Française Laetitia Roux

est apparue comme un vrai phénomène, seule capable de battre les Italiennes Roberta Pedranzini et Gloriana Pellissier.

Côté suisse, les regards se portent vers les Chablaisiens Yannick Ecoeur, Catherine Mabillard, Emilie Gex-Fabry et Mireille Richard. En phase de rajeunissement le Swiss team sera de toute façon sur ses neiges et ne voudra pas décevoir. Quant aux skieurs participants à la Coupe de Suisse il voudront participer à la fête et, pour les plus ambitieux, profiter de l'occasion pour frapper à la porte de l'équipe nationale.

### **Les jeunes aussi**

La Valerette Altiski recevra aussi une manche de la Coupe d'Europe des Jeunes. Ce sera l'occasion de voir à l'œuvre la relève du ski-alpinisme. A l'heure actuelle, c'est la

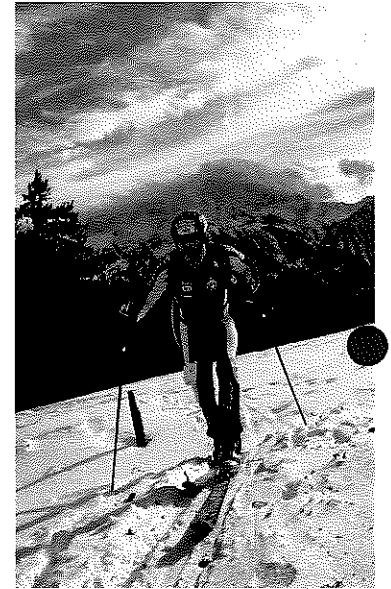
France et l'Italie qui mènent le bal. Côté suisse, les entraîneurs du Club alpin suisse (CAS) ont entamé un travail de fond. Parmi les plus en vue, le Champérolain Randy Michaud sera à suivre avec attention.

### **La fête et le public**

En se plaçant sur le samedi, la Valerette Altiski a choisi de privilégier la fête. Après l'épreuve, les coureurs ont en effet le temps de savourer leur plaisir et, pour les plus endurants, la soirée qui les réunit avec les organisateurs et les bénévoles qui ont œuvré sur le terrain.

Côté public, la Valerette Altiski est aussi l'occasion de découvrir ce sport dans des conditions idéales. Il sera en effet possible de rejoindre le site de Chindonne avec les téléskis des Cerniers ou d'aller sur le terrain, peaux de phoque sous les skis. Le sommet de Valerette promet un spectacle total. Et si les conditions le permettent, une arrivée à Vérossaz promet aussi d'être spectaculaire.

A noter enfin que le centre stratégique du Valerette Altiski sera la Grande salle de Massongex. De là, des bus amèneront tous les concurrents au départ, aux Cerniers. Outre de résoudre les problèmes de parcage, cette solution permet d'économiser plusieurs milliers de kilomètres de voitures !



# 1er DEFI ALTRAIL DE CHALIN - 21 octobre 2007

«UNE COURSE MYTHIQUE dans un DECOR SOMPTUEUX»

La saison de ski alpinisme se prépare même sans neige. Le ski-club Cime de l'Est de Massongex-Vérossaz, a mis sur pied le 21 octobre dernier le premier défi ALTRAIL DE CHALIN.

L'Altrail de Chalin a pour but principal de faire découvrir la belle région de Valerette. Dans cet esprit nous avons proposé ce DEFI automnal original: relier Massongex 399 m à la Tête de Chalin 2595 m en passant sur une partie du parcours de notre course Valerette Altiski.

En ce beau dimanche d'octobre une quarantaine de participants, traileurs, coureurs passionnés et adeptes de ski alpinisme ont apprécié le concept de ce défi. La course se déroulait en autonomie, l'équipement de chacun devait être adapté aux conditions météo de saison à ces altitudes.



Le parcours très varié, quitte la plaine de Massongex 399 m, suit le sentier pédestre par Les Moulins la Step (sentier remis en état par la commune, que je profite de remercier au passage), passe par le petit hameau de Daviaz 715 m, Vérossaz 880 m, emprunte un chemin forestier jusqu'au Poraire pour gravir ensuite la pointe de Valerette 2060 m... Ce petit sommet sera un des points chauds de la future manche de Coupe du Monde du 26 janvier 2008. De là le parcours devient mythique, il enchaîne le Pain de Sucre, la Pointe de l'Erse, pour s'élever par un sentier aérien sur la Dent de Valère 2267 m et suivre la Crête du Dardeu sur un sentier de haute montagne et pierrier jusqu'au refuge de Chalin à 2595 m.



Pour cette première édition il n'y a pas eu de classement officiel même si le chronomètre tournait. L'Altrail a aussi pour but de partager une journée

entre passionnés de sport en même temps qu'être un véritable défi sportif. Le passage de l'arête du Poraire, de la Dent de Valère ainsi que la montée finale à Chalin, avec la vue sur de beaux 4000 m valaisans: les majestueuses Dents du midi avec le Lac Léman comme arrièreplan, ont offert aux participants de grands moments d'émotion.

Au-delà de l'aspect découverte de la journée, la performance sportive était belle et bien présente à Chalin... Au terme des 2365 m de dénivelé, les meilleurs chronos ont été réalisés par deux spécialistes de ski alpinisme de notre région, soit Catherine Mabillard de Troistorrens en 2h19' et de Stéphane Millius de Vérossaz (team Valerette altiski) avec un premier temps de référence de 2h02'.

Une journée réussie. L'Altrail de Chalin un rendez-vous automnal à risque de se faire un nom.

Jean-Pierre Siervo



**UNE COURSE POUR LA PASSION DU SPORT**

Plus d'info sur

[www.valerettealtiski.ch](http://www.valerettealtiski.ch)  
[www.sc-cime-est.ch](http://www.sc-cime-est.ch)

**Comité d'organisation valerette altiski**

Christophe Siervo

Agnès Daves

Anne-Laure Caloz

Joël Mottiez

Jean-Pierre Siervo

Raphy Frossard

Olivier Fierz

**Nous vous souhaitons de bonnes fêtes de fin d'années et une BONNE et HEUREUSE ANNEE 2008**



**Rhône**

Graphic SA

Une imprimerie différente...  
parce que vos impressions  
ne sont pas qu'une affaire d'impression !

Place Ste-Marie - 1890 St-Maurice - Tél. 024 485 39 39 - Fax 024 485 39 49

# CONSTRUCTION D'UN CENTRE DE SANTE ET D'UNE MATERNITE

à Malu-Malu  
République Démocratique du Congo (RDC)

Le 14 décembre dernier, vous avez peut-être participé à la «soirée photos» relatant le voyage effectué cet été par le Père Pascal Lukadi sur le site du dispensaire de Malu-Malu. Les nombreuses péripéties qui ont ponctué son voyage nous donne une idée des difficultés rencontrées par la population lorsqu'il s'agit de se déplacer. Sachant que le Père Pascal a mis trois jours en voiture pour effectuer 150 km, on peut imaginer ce que représente un déplacement d'environ 60 km jusqu'au premier hôpital, pour une personne malade ou pour une femme enceinte sans moyen de locomotion. Le **Centre Missionnaire** et les **Paroisses** de Massongex/Daviaz et Vérossaz poursuivent donc leur action afin de financer la construction d'un **Centre de Santé** et d'une **Maternité** à Malu-Malu.

Le réseau routier étant quasi inexistant, il est indispensable que la population de Malu-Malu fabrique elle-même les matériaux nécessaires à la construction du centre. En plus de l'aide bénévole fournie par toute une population, les travaux ci-dessous ont nécessité d'engager une équipe de travailleurs professionnels durant plusieurs mois. Quelques photos valent mieux que des mots... été 2007.



17'500 briques ont été fabriquées et cuites directement sur le site qui possède la meilleure terre. La population doit ensuite porter ces matériaux sur plusieurs kilomètres pour revenir à Malu-Malu.



Plusieurs mètres cubes de rochers ont été chauffés puis cassés à l'aide d'une barre en métal. Les pierres ont également été portées par des centaines de personnes sur plusieurs kilomètres.



L'achat d'une tronçonneuse et d'un bras de sciage a permis d'abattre les arbres nécessaires à la fabrication des planches. Dans un deuxième temps, l'utilisation de la tronçonneuse à des fins commerciales devra permettre de financer une partie du projet.

La phase de préparation est maintenant terminée, la construction du bâtiment peut enfin démarrer. Nous nous ferons un plaisir de vous tenir régulièrement au courant de l'évolution de ce projet par le biais de ce journal. MERCI de votre soutien ! Pour le Centre Missionnaire et les Paroisses Annick Richard

Pour nous aider à mener à bien ce projet, chaque geste est encore indispensable :  
Banque Raiffeisen, Massongex /19-4585-6/mention Malu-Malu/compte 3633-30/clearing bancaire 80606.

## LA FONTANELLE RESTERA À VÉROSSAZ

Chères Véroffiardes, chers Véroffiards,

Après plusieurs mois d'incertitudes, notre Association peut enfin vous informer officiellement qu'elle a acquis l'ancien bâtiment «Gai Matin» et qu'elle poursuivra sa mission éducative à Vérossaz.

Pour la petite histoire, notre institution louait ce bâtiment depuis l'été 2001 à l'Association La Courte Echelle, ex-Gai-Matin, établie actuellement à Saxon. Il y a deux ans, le propriétaire nous annonçait sa volonté de mettre la maison en vente. Le prix indiqué alors ne permettait pas à notre Association d'envisager son acquisition. Différents indicateurs comme les appréciations positives des familles et des services placeurs ou les nombreuses demandes de placement, nous avaient cependant encouragés à poursuivre notre engagement en faveur de jeunes filles en difficulté. Nous nous étions donc mis en quête d'un nouveau lieu de vie. Plusieurs options avaient été envisagées, mais aucune n'égalait les avantages du site de Vérossaz. Avant d'étudier la possibilité d'une construction, nous avons fait une dernière offre pour le nid à la Doey. Après de longues négociations, elle a débouché sur un accord satisfaisant conclu à la fin septembre 2007.

Nous envisageons quelques travaux intérieurs afin d'améliorer la fonctionnalité de certains lieux et de favoriser les économies d'énergie. L'aménagement extérieur sera également pensé d'une manière différente afin que la cour du foyer puisse être utilisée pour des activités plutôt que le parcage de voiture.

Comme le foyer des garçons à Mex, le foyer des filles à Vérossaz est un lieu d'accueil pour des jeunes en grandes difficultés, âgés de 15 à 18 ans et qui proviennent de toute la Suisse Romande. Vu la proximité des sites avec le village, les relations avec le voisinage sont un souci permanent. Comme à Mex, nous relevons le soutien et la compréhension dont a toujours fait preuve le village de Vérossaz et nous vous en remercions chaleureusement.

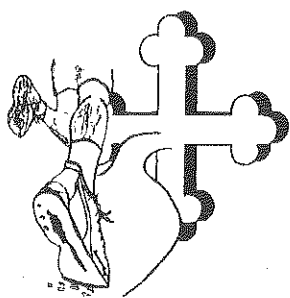
En conclusion, si cette acquisition est une bonne nouvelle pour notre Association, nous osons espérer qu'elle l'est également pour le village!

Avec nos meilleurs messages de la part des jeunes, de l'équipe éducative et du comité.

*André Burgdorfer, directeur*



## LES DEFIS DU JUBILE



### Des défis à succès

La deuxième édition des Défis du jubilé de l'abbaye d'Agaune (515-2015) a connu un franc succès. Avec une participation doublée par rapport à l'année précédente, la manifestation a en outre bénéficié d'un radieux soleil, de quoi motiver les timorés et rajouter encore des couleurs aux couleurs automnales. Du plus petit défi de sept kilomètres au plus grand avec ses presque soixante-huit kilomètres et 2046 mètres de dénivellation, l'exercice se voulait libre de la contrainte du chrono. Ils étaient près de 130 marcheurs et coureurs à s'égrener sur l'itinéraire des chemins bibliques tracé en un tour du district de Saint-Maurice. En choisissant l'option grand fond, une vingtaine d'entre eux ont réalisé de réelles performances dont, et non la moindre, fut de boucler la grande boucle. Le nouveau temps de référence établi en moins de six heures trente est un bel exploit accompli par Ryan Baumann de Crans, devant Jean-Daniel Bossy de Salvan et Jean-Michel Oggier de Vétroz, tous trois terminant dans un espace de quatre minutes. Néanmoins, l'éthique de l'épreuve n'est pas de mettre trop en exergue les prouesses individuelles mais d'encourager la pratique d'une saine activité physique dans une ambiance décontractée. Une idée adoptée par la majorité des participants qui ont choisi un bout de chemin à la mesure d'un groupe ou d'une famille. Tous les défis réussis sur [www.chemins-bibliques.ch](http://www.chemins-bibliques.ch) et [www.st-maugym.ch](http://www.st-maugym.ch)

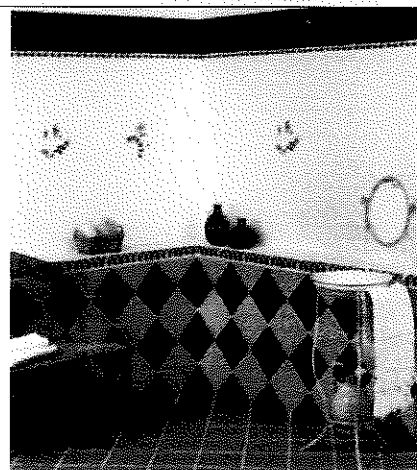
### Un sourire

Un sourire ne coûte rien et produit beaucoup.  
Il enrichit ceux qui le reçoivent,  
Sans appauvrir ceux qu'il le donnent.  
Il ne dure qu'un instant,  
Mais son souvenir est parfois éternel.  
Personne n'est assez riche pour s'en passer,  
Et personne n'est trop pauvre pour ne pas le mériter.  
Il crée le bonheur au foyer, est le soutien dans les affaires,  
Et le signe sensible de l'amitié ;  
Un sourire donne du repos à l'être fatigué  
Rend le courage au plus découragé, console dans la tristesse,  
Et c'est un antidote de la nature, pour toutes les peines.  
Cependant Il ne peut s'acheter, ni se prêter, ni se voler,  
Car c'est une chose qui n'a pas de valeur qu'à  
partir du moment où il se donne.  
Et si quelquefois vous rencontrez une personne  
qui ne vous donne pas le sourire que vous méritez,  
Soyez généreux, donnez-lui le vôtre ....  
Car nul n'a autant besoin d'un sourire,  
Que celui qui ne peut pas en donner aux autres !

## Pose de Carrelage et Cheminée

Bütikofer Gérard-René  
La Doey  
1891 Vérossaz

079 670 23 60



# Valjardin Sàrl

Jean-Jacques Défago Case postale 513  
1870 Monthey 1

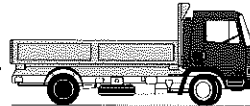
Tél. 024 472 24 87  
Fax 024 472 24 89  
Natel 079 213 84 12  
www.valjardin.ch  
info@valjardin.ch

Dépôt à Collombey

## Morisod Transports Vérossaz SA

1891 Vérossaz

Natel 079 431 26 38  
Natel 079 449 33 24  
Bureau 024 485 34 55  
Fax 024 485 36 62



## CLAUDE MOTTOLA

Natel 079 355 40 76



Chauffage - Sanitaire  
Installation et Réparation



1891 Vérossaz

Tél. 024 485 33 76 - Fax 024 485 35 23



*Le spécialiste  
qui habille  
vos lampes*

*création de carcasses,  
abat-jour sur mesure,  
lampisterie,  
transformation de sujet en lampe.  
choix de formes, tissus, galons.*

*Janine Barman-Avanthay  
1891 Vérossaz (VS) - 024 485 25 36*

## crystalbox SA

Concept  
sanitaire

Transformation générales de salle de bains

Jean-Marc DAVES

1869 MASSONGEX

Natel 079 447 29 90



## gaz naturel



SOCIÉTÉ DU  
GAZ DE LA  
PLAINE DU  
RHÔNE SA

Ch des Rosiers 1 1860 AIGLE tél. 024 468 67 67 www.gaznaturel-chablais.ch

pour  
préserver  
l'essentiel !



Tour de la Vallée du Trient  
Tour des Dents du Midi  
Tour du Ruan  
Sentier didactique  
VTT Pêche

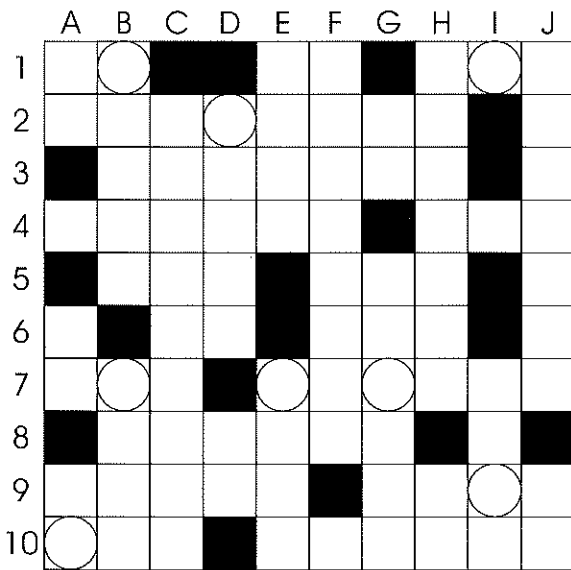
**Au plaisir de vous accueillir !**

**Auberge de Salanfe**  
Fabienne et Nicolas Marclay  
1922 Salvan  
027 761 14 38  
auberge@salanfe.ch  
www.salanfe.ch

Restaurant Terrasse - Dortoirs Chambres  
Ouvverte de juin à octobre 2008

# JEUX

## Mots croisés par Hervé Zermatten



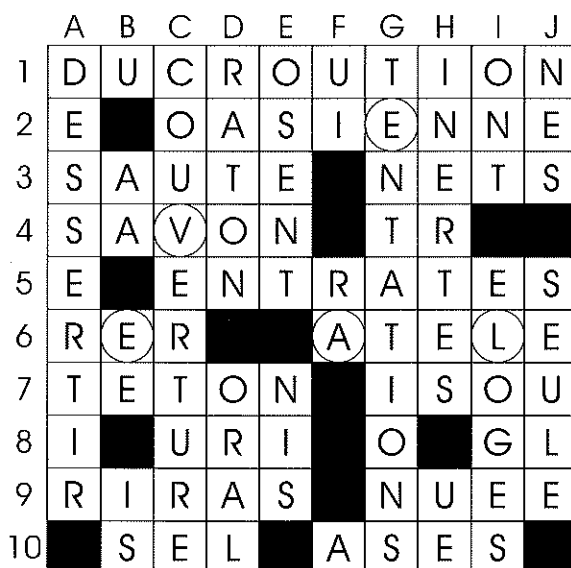
- 1 Vague sujet. Permet l'accord. Nage.
- 2 Traverse la commune.
- 3 Querelles.
- 4 Petites niaisés. Sentit fort.
- 5 Petite société. Nourrice de Dionysos.
- 6 Début d'isallobare. De bonne heure.
- 7 Condamné à l'exil. Ni bons ni mauvais.
- 8 Son idéal est réglé par des canons.
- 9 Authentiques. Période de chaleurs.
- 10 Sorte de lentille. Axe de véhicule.

- A Conjonction. Cours russe. Ile de l'Atlantique.  
 B Fêtes excessives. Lieu envahi par la mer.  
 C Soupes à l'oignon saupoudrées de fromage râpé.  
 D Redoutées à l'école. Gangster familial.  
 E A subi des torts. Inspire le poète.  
 F Tout de suite.  
 G Réfléchi. Grands arbres.  
 H Ne partage rien. Héros Brechtien.  
 I Fin de repas au restaurant.  
 J Récits mensongers. Suit le vu.

Après avoir remis dans le bon ordre les lettres figurant dans les cases entourées du mot croisé, vous découvrirez le nom local mystérieux.




### Solution du No 22



La gagnante est:

*Sylviane Morisod*

Réponse sur carte postale à l'adresse suivante:  
 Véross'Info - Case postale 4 - 1891 Vérossaz



**Vieux Fromages**

Laurent VIEUX  
 Patrice DONNET

Chemin de la Ry 17  
 1893 Muraz/Collombey

Tél. 024 472 75 23  
 Fax 024 472 88 23

# Valjardin Sàrl

Jean-Jacques Défago Case postale 513  
1870 Monthey 1

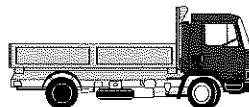
Tél. 024 472 24 87  
Fax 024 472 24 89  
Natel 079 213 84 12  
www.valjardin.ch  
info@valjardin.ch

Dépôt à Collombey

## Morisod Transports Vérossaz SA

1891 Vérossaz

Natel 079 431 26 38  
Natel 079 449 33 24  
Bureau 024 485 34 55  
Fax 024 485 36 62



## CLAUDE MOTTOLA

Natel 079 355 40 76



Chauffage - Sanitaire  
Installation et Réparation



1891 Vérossaz

Tél. 024 485 33 76 - Fax 024 485 35 23



*Le spécialiste  
qui habille  
vos lampes*

*création de carcasses,  
abat-jour sur mesure,  
lampisterie,  
transformation de sujet en lampe.  
choix de formes, tissus, galons.*

*Janine Barman-Avanthay  
1891 Vérossaz (VS) - 024 485 25 36*

## crystalbox SA

Concept  
sanitaire

Transformation générales de salle de bains

Jean-Marc DAVES

1869 MASSONGEX

Natel 079 447 29 90



## gaz naturel



SOCIÉTÉ DU  
GAZ DE LA  
PLAINE DU  
RHÔNE SA

Ch des Rosiers 1 1860 AIGLE tél. 024 468 67 67 www.gaznaturel-chablais.ch

pour  
préserver  
l'essentiel !



Tour de la Vallée du Trient  
Tour des Dents du Midi  
Tour du Ruan  
Sentier didactique  
VTT Pêche

**Au plaisir de vous accueillir !**

**Auberge de Salanfe**  
Fabienne et Nicolas Marclay  
1922 Salvan  
027 761 14 38  
auberge@salanfe.ch  
www.salanfe.ch

Restaurant Terrasse - Dortoirs Chambres  
Ouverte de juin à octobre 2008

# Alimentation Vis A Vis

## VÉROSSAZ

Marie-Claude Leuenberger

Tél. 024 485 15 80

Fax. 024 485 50 89

Nat. 079 733 87 89

Horaire d'ouverture

Lundi de 07h30 à 11h30

Mardi jeudi vendredi de 07h30 à 11h30 et 15h00 à 18h00

Samedi de 07h30 à 11h30 et 15h00 à 17h00

Dimanche de 08h00 à 10h00

Mercredi Fermé toute la journée

- Volets en aluminium thermolaqué
- 8 modèles et 1000 couleurs à choix, sur mesures
- Fenêtre en PVC 30 couleurs à choix, sur mesures



AIGLE • Tél. 024 466 77 07 • Fax 024 466 16 93

Rte Industrielle 10 • www.storeschablais • info@storeschablais.ch

CAFÉ-RESTAURANT

## «Le Progrès»

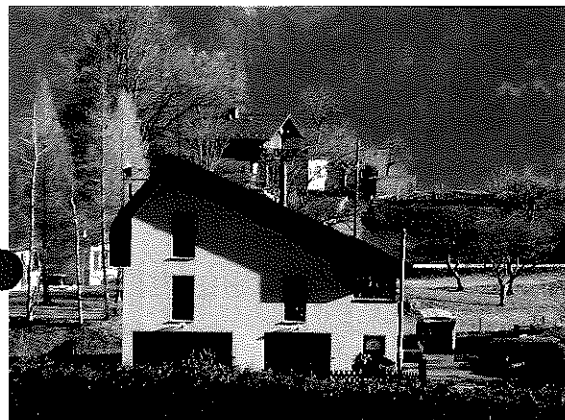


Fam. Aymon

Tél. 024 485 11 60

1891 VÉROSSAZ (Valais)

Fermé le jeudi



Chambres d'hôtes

Tables d'hôtes

## chez Christian

La Doey - 1891 Vérossaz

Natel : 079 301 28 49

# MICHEL GUEX-JORIS SA

Lignes électriques + Montage de câbles

Eclairage public

1920 MARTIGNY

# UNE CLASSE ENTRE CIEL ET TERRE

Cet automne, place à la culture !

Grâce à l'encadrement efficace de Natacha Amorim et de notre stagiaire Daisy Perrin, nous avons organisé une sortie à la Fondation Gianadda de Martigny pour admirer les tableaux de Marc Chagall.

Très courue par des amateurs d'art venus du monde entier, l'exposition suscite dès la porte d'entrée une émotion colorée qui touche aussi beaucoup les enfants.

L'impression magique donnée aux tableaux par des personnages qui s'envolent, des détails amusants et saugrenus, des animaux féeriques a inspiré les jeunes artistes en herbe.

De retour à l'école, ils se sont mis au travail avec enthousiasme.

Voici quelques œuvres réalisées dans l'esprit de la peinture de Chagall.



Mélinda Pochon,  
*Le cochon bleu*



Gwenna Coutaz,  
*Le Gentil monstre*



Laurent Bouvier,  
*La maison aux deux yeux*



La classe 1P-2P de Vérossaz à l'entrée de la Fondation Gianadda.



Cyrille Granges,  
*La maison qui louche*



Yohan Glassey,  
*Les trois monstres*

Caroline Maunoir  
enseignante en 1P-2P

## Donateurs

**Un grand merci.** Le soutien que vous apportez au journal nous apporte une grande aide financière ainsi qu'un indéniable appui moral. Nous nous efforcerons d'être à la hauteur de votre générosité.

Barman Léonard	Favre Pierre-André et Danielle
Chautems Pierre-Alain, Yverdon	Gex Agnès
Favre Muriel	Gex Dominique
Lüthi Peter et Marlies	Gex Pierre et Marcelle
Pache Raphaël, Matran	Gex-Dubuis Corinne
Barman Francis	Gillioz Jean-Paul, Monthey
Barman Gratien	Hehlen Anne
Barman Léon, Massongex	Holzer Edouard, Monthey
Coutaz Fabrice	Jacquemoud Denis
Gex Roland	Jacquemoud Reine
Gross Pascal, St-Maurice	Jordan Alexis
Guido Andrea, Bex	Kilchenmann Pierre
Jacquemoud Benoît	Lude Marlène
Morisod Alexandre	Millius Stéphane
Morisod Bertin, Monthey	Morisod Alfred
Niederhäuser-Guion Amabile	Morisod Edith et René, St-Maurice
Pottier Yves, Monthey	Morisod Marc
Vouillamoz Françoise	Morisod Martial
Bondallaz Agnès, Lausanne	Morisod Michel et Gisèle
Gex Carla et Jean-Bernard, Choëx	Morisod Paul
Giazzi Jean-Pierre et Danielle	Morisod Ulrich, Daviaz
Mamie Marc, Les Giettes	Mottiez Madeleine
Martenet Alfred et Rosine	Richard Gérald
Arlettaz Annie	Schönbächler Catherine
Arlettaz Pascal	Société de Développement du Golf
Barman Stéphane et Chantal	Tschupp Luc et Catherine
Barman William	Voëffray Denis et Florence
Boven Paulette	Voëffray Léa, Monthey
Chammartin Danielle	Voëffray Marie-Claire
Donadello Gilles	Voëffray Monique
Fellay Bernadette	Delalande Serge
Glassey Nicolas et Marie-Madeleine	Barman Mariette
Jacquemoud Alain	Barraud Pierre-Alain
Käch Jacques	Coutaz Hubert
Mariétan Tony, Massongex	Coutaz Raymond
Richard Guy	Coutaz Roger
Vanzetti Jacky et Obry Michèle	Coutaz Rose
Barman Bernadette	Coutaz Suzanne
Barman Geneviève	Da Col Marie-Thérèse
Barman Hubert	Dave Danielle, Monthey
Barman Norbert, Petit-Lancy	Dave Gisèle
Barman Yves	Daves Patrice
Chanton Bernard	Donnet Jean-Paul, Monthey
Coquoz Denise, St-Maurice	Enzen Peter et Ursula, Boll
Coutaz Adrienne	Favez-Deladoëy Elsa, Bouveret
Daves Albert, Collombey	Gex Germaine
Daves John	Jörg Roland
Daves Marie-Claire	Lenoir Jean-Daniel, Les Giettes
Deladoëy Claude et Andréane	Monnay Marguerite, Monthey
Deladoëy Romain	Mottiez Rachel et Emmanuel, Monthey
Duboule Raymond, St-Maurice	Zulliger Lucilla
Favez Benoît	

*Nous pensons ici aussi aux fidèles annonceurs qui nous apportent leur généreux soutien. Lectrices et lecteurs de Véross'Info, pensez à ces commerces et entreprises lors de vos futurs achats ou travaux.*

**Les membres de la rédaction du journal et les fidèles fournisseurs de textes vous souhaitent une très joyeuse fête de Noël et vous présentent leurs vœux pour que l'année 2008 vous comble au-delà de vos espérances.**